

Les prochaines expositions à  
**L'ESPACE SOPREMA:**

Du 26 février au 17 mars 2013

**SYLVIE CHAPDELAINÉ**

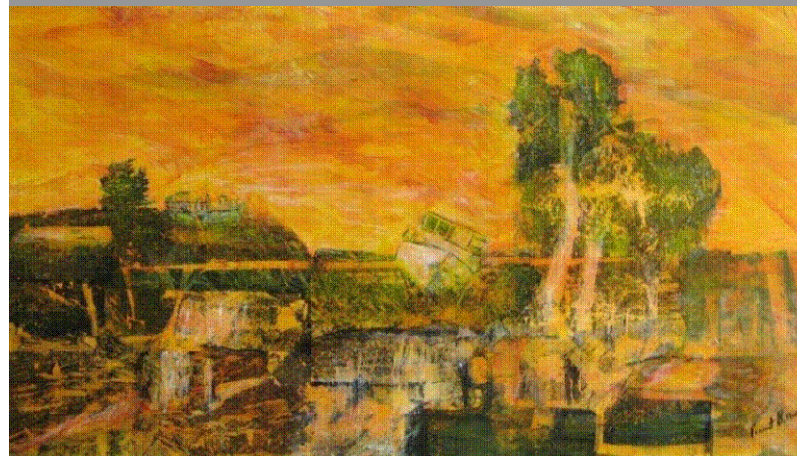
*peinture*

Du 26 mars au 14 avril 2013

**MARIE-JOSÉE JUTRAS**

*peinture*

G.A.R.D.



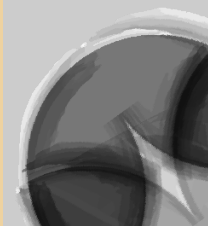
Pierret Bellemare, *Métissage, fragments de voyage*, 2010, acrylique et collage sur papier maroufflé,  
41,0 x 74,0 cm

Du 22 janvier au 17 février 2013

  
Espace  
Soprema

175, rue Ringuet, Drummondville  
**819 477-5518**

artsdrummondville.com   



formes humaines, animales ou végétales.

Quand je marche dans les rues de la cité, dans les sentiers forestiers ou sur les côtes maritimes, je recherche la trace de l'homme, l'empreinte de la bête et les secrets enfouis dans la mer. Je me nourris des reflets de nua- ges dans l'eau ; la marée céleste m'inspire et m'interpelle.

Ma recherche consiste à ne faire qu'un avec mon matériel. Je veux pouvoir transmettre sur la toile avec précision et finesse mon état intérieur in- fluencé par mon environnement immédiat.

*Sylca*

### **Thérèse QUINTAL**

[tquintal.art@gmail.com](mailto:tquintal.art@gmail.com)

Après un parcours d'exploration et d'acquisition de connaissances artisti- ques qui s'étalera sur près de 10 ans, Thérèse Quintal développera un style à l'huile sur toile qui lui est propre et qui évolue au fil du temps. Elle est membre de la GARD depuis 2001, membre professionnelle du Regrou- pement des Artistes en Arts Visuels du Québec (RAAV) ainsi que du Centre de diffusion de Boréart depuis 1997. Elle a aussi participé au Répertoire Biennal des Artistes Canadiens en galeries de 1998 à 2010. Elle expose ré- gulièrement ses œuvres.

Ses tableaux font partie de collections privées. Deux de ses œuvres créés spécifiquement pour une association et produites en lithographies numé- rotées sont toujours remises lors d'un concours annuel récompensant ses membres avec la mention de très haute distinction et l'autre pour souli- gner le passage à la présidence.

## DENISE MONTPLAISIR

[montdenise@hotmail.com](mailto:montdenise@hotmail.com)

Ma vision de l'art fut forgée dès l'adolescence par la pensée des automatistes et surtout celle des plasticiens pour qui l'intuition domine et où l'artiste travaille dans l'amour du moment présent. Mes réalisations artistiques ont souvent oscillé entre l'abstrait et le figuratif mais l'idée de l'oeuvre en soi, de l'expression créatrice sont toujours demeurées la flamme qui m'anime.

Mes recherches picturales me portent actuellement vers le portrait, sujet qui me fascine et qui, comme le disait Albert Jacquard, permet au spectateur de rencontrer des personnages qu'il ne pourrait voir autrement. Vous ne croiserez pas mes personnages dans la rue mais sur le canevas de mes toiles. Même si les visages ont souvent un certain esthétisme, ce n'est pas ce que je recherche avant tout. Je travaille plutôt l'expression, ce qui transperce l'image laissant place à l'interprétation. Une oeuvre n'est peut-être pas seulement la création de celui qui l'exécute mais aussi celle de celui qui la regarde. Cela fait sans doute partie du "Pouvoir de la peinture".

*Denise Montplaisir*

## SYLCA (Sylvie Carole Turcotte)

[artistesylca@gmail.com](mailto:artistesylca@gmail.com)

[www.artistesylca.com](http://www.artistesylca.com)

Depuis 1985, je peins comme je vois le monde : avec un regard optimiste. J'utilise l'acrylique comme matière première que je modifie avec mon couteau et mes pinceaux orientaux. Je travaille de l'opacité à la transparence, j'incorpore les pigments, sculpte l'empâtement, incruste de la feuille d'or et dernièrement des éclats de bronze.

Mon oeuvre s'inscrit dans la mémoire des sons et des lieux qui l'accompagnent comme une poésie picturale. Je couche sur la toile mon âme à un moment précis comme une photo de mon essence. Je fonctionne par automatisme, sans me censurer. Je fais taire ma conscience et laisse la place à la créativité pure. Je me jette corps et âme dans le mariage des couleurs, des formes et des textures en un geste de pure liberté. Mon corps tout entier participe à la création.

Quand je peins, je capte l'énergie de mon environnement, je m'en imprègne pour ensuite y ajouter mes états d'âmes ponctuels. J'y vois naître des

## Roger ASSELIN

Dès son jeune âge le domaine artistique fascine Roger Asselin. Après sa carrière comme musicien, il a découvert une nouvelle passion, l'art visuel.

Formé en arts, il a été un élève du Frère Jérôme, au Collège Notre-Dame, ainsi que de Serge Lemoyne. Il a suivi plusieurs ateliers un peu partout au Québec. Depuis sa retraite, il peint à temps plein à l'huile et à l'acrylique.

Il y a déjà plusieurs années que la signature de Roger Asselin est associée à des pictogrammes colorés et libres. Ses larges traits noirs prédominent toujours, tout comme son approche enjouée de la couleur. Les signes, le jeu de formes, les personnages y relèvent d'une géométrie abstraite. Toutefois, sa manière vivace et spontanée demeure distante du graffiti.

Il a à son actif plusieurs expositions individuelles à travers la province de Québec.

## PIERRET BELLEMARE

[pibellemare@c gocable.ca](mailto:pibellemare@c gocable.ca)

Que ce soit par la photographie, les collages et la peinture, j'aime m'exprimer par l'image. Diverses formations en techniques mixtes m'ont amenée à intégrer ces différents modes d'expression sur toile ou sur papier.

Les thèmes que j'évoque trouvent leur source dans la nature et plus particulièrement dans les « Grands espaces ». Les voyages effectués et l'acte de photographier nourrissent mon geste de peindre. Ces parcours créateurs et la photographie sollicitent mon regard observateur rempli d'impressions, d'empreintes, de ressentis qui déjà s'inscrivent, de façon inconsciente, dans un cadrage, dans une composition et dans une certaine atmosphère.

Ma production récente en estampe, particulièrement la collagraphie, m'amène à utiliser différentes techniques mixtes et médiums dont les collages, les acryliques liquides, le graphite et les crayons gras. L'estampe ainsi rehaussée devient une pièce unique et représente toujours les « Grands espaces ».

Le tableau présenté est constitué de plusieurs fragments de mes photographies transférés sur papier de soie. C'est ainsi qu'un métissage d'empreintes de la Côte-Nord et de la Gaspésie se retrouvent dans un paysage inventé au fil de la création et au gré des fragments.

*Pierret Bellemare*

## **Lise BOURGAULT-BROUSSEAU**

Artiste-émailliste, Lise Bourgault-Brousseau a un goût inné des couleurs. Du pastel aux francs coloris en passant par les teintes mitigées, elle aime explorer cet univers tout en nuances.

Dès son apprentissage en émail sur cuivre, cet intérêt s'est manifesté et a été enrichi grâce à l'action du feu, lequel rend toute sa chaleur et son éclat à la moindre teinte.

## **Fernand BRUNELLE**

[fg.bru@cgocable.ca](mailto:fg.bru@cgocable.ca)

[www.fernandbrunelle.com](http://www.fernandbrunelle.com)

[www.artacademie.com/fernandbrunelle](http://www.artacademie.com/fernandbrunelle)

[www.igroupart.com](http://www.igroupart.com)

Autodidacte, débutant avec le matériel le plus élémentaire, je me suis ré-alisé dans la peinture à force de passion et de détermination. À travers mon gagne-pain de peintre en bâtiments, j'emmagasinai des photos, des images, des lectures, des visites et des idées.

Dans mes loisirs, je suis un lecteur d'histoire des grands peintres et de livres d'arts. J'ai subi l'influence de René Richard avec ses tableaux de forêt ainsi que celle de Stanley Cosgrove. J'ai découvert aussi un Léo Ayotte qui peignait des paysages et des maisons à sa manière, ce qui m'a donné le goût de développer ma technique.

Aujourd'hui, retraité depuis vingt ans, je peints à temps plein. Je fais des lignes, des dessins, des couleurs, des paysages à ma manière. Je visite aussi des galeries d'art au Canada, aux États-Unis et en Europe pour observer, apprendre et approfondir mon art. Je fréquente les bibliothèques à la recherche d'idées nouvelles.

Sur le bord de la rivière ou près d'un rocher, je fais des croquis et prends parfois des photos. C'est ainsi, maintenant, que dans mes œuvres, je vois la lumière, la distance, l'espace et la couleur vive. Mes créations, à l'huile ou à l'acrylique sur toile, sont de nature réaliste, imaginaire et un peu abstraite. C'est de cette façon que se définit mon style.

## **Denise CHAMPAGNE**

Denise Champagne, diplômée de l'UQAM en enseignement des arts, s'est longtemps sentie attirée par la sérigraphie, médium qui lui permettait de

Je m'identifie comme un peintre néo-expressionniste urbain. Très influencé par les peintres qui démontrent un geste énergique, fougueux, brut et intuitif mais avec une dose de spiritualité tels : Picasso, Van Gogh, Tom Thomson, Odilon Redon, James Wilson Morrice, Jean-Michel Basquiat, Dubuffet, Emil Nolde, William Turner, etc... De plus en plus la peinture n'est qu'un prétexte! Je ne peux faire abstraction du plasticien en moi, mais ma volonté et mon besoin de peindre viennent d'ailleurs! Je peins moins ce que je vois et plus ce que je ressens! Ma peinture ne serait pas la même sans tous ceux qui sont passés avant moi! Je ne suis possiblement qu'un passeur dans ce continuum «Peinture» !!!???...

La liberté, la route et ces grands espaces ont un pouvoir sur moi que je ne peux restreindre !

*Stephan Lonergan*

## **Manon MORISSETTE**

[morlas@sympatico.ca](mailto:morlas@sympatico.ca)

[www.manonmorissette.com](http://www.manonmorissette.com)

Je m'identifie comme étant une artiste autodidacte. Passée de l'huile à l'acrylique, de l'académique à l'abstrait, aujourd'hui je peux dire que je laisse une grande place à ma spontanéité.

J'ai découvert dans ma recherche artistique l'importance de la lumière et de son origine. La lumière étant pour moi un point de référence afin de me situer dans l'espace. Celle-ci, dans mes oeuvres permet d'observer plusieurs plans ce qui donne un jeu de profondeurs et détermine, pour moi, l'achèvement de mon tableau.

La gestuelle, inspirée par mon intuition, me fait appliquer la peinture tantôt par masses légères et tantôt par masses plus imposantes. Elle me fait aussi travailler avec mes mains ou à partir d'accessoires (spatule, éponge, grattoir, etc.) toutes ces actions font ressortir de mes créations beaucoup de mouvement.

L'avenir est prometteur, car de nouvelles couleurs m'attirent et mon intuition semble vouloir me diriger plus souvent vers des mouvements plus amples.

*Manon Morissette*

personnages. Les œuvres de Gentesse misent sur la puissance des messages tout en exploitant la douce connivence de l'humour et de l'efficacité. La verve ainsi tablée redonne au spectateur sa liberté et son esprit critique. Annie Gentesse use habilement de cette stratégie pour installer une symbiose qui lui permet de présenter les non-sens de la vie. Il n'y a pas que l'inconscience des propos, les divers événements paraissant anodins et les fonctionnements ou les rouages de tous les systèmes qui agissent en catalyseurs et en déclencheurs du processus créateur en veille; il y a aussi les charmes de la vie, le cœur et la raison qui structurent les œuvres de Gentesse. Stratégique, l'artiste use de l'art figuratif pour élaborer une peinture chargée de sens, de réflexion et de commentaires. Authentique, elle crée des oeuvres en représentant ses personnages avec un faciès amusant et étonnant. Gentesse met en image les tragédies et les comédies de la vie où chacun y tient un rôle. Un rôle taillé sur mesure que l'artiste-illustratrice met en scène de façon magistrale.

### **CLODOUL (Claude Houle)**

[clodoul@hotmail.com](mailto:clodoul@hotmail.com)

[www.clodoul.ca](http://www.clodoul.ca)

En 1999, je débute la sculpture sur bois en utilisant seulement une lame d' « exacto ». C'est la passion instantanée. Artiste autodidacte, l'exploration de ce médium m'amène à développer ma propre technique. Au fil des ans j'ajoute à mon matériel des outils électriques tels que : scie à chaîne, rectifieuse, outil rotatif, perceuse, scie sauteuse, pyrograveur.

J'utilise la peinture acrylique pour toutes mes œuvres. Les bases pour soutenir mes sculptures sont variées, j'explore différents matériaux : ciment, métal, bois, granite. Plusieurs couches de vernis protègent chaque œuvre.

*Claude Houle*

### **Stephan LONERGAN**

[stephanlonergan@hotmail.com](mailto:stephanlonergan@hotmail.com)

Artiste dans l'âme depuis toujours, j'étudie en arts plastiques puis en graphisme à Montréal. J'exerce le métier de graphiste pendant plus de 10 ans. Par la suite, ma passion des avions me conduit vers la peinture d'aéronef. Mais tout ces détours m'ont ramené à la "Peinture"!!! Des passages obligés!? En tout cas, tout ce que mes yeux on vu semble me servir aujourd'hui!...

s'exprimer plus authentiquement, plus viscéralement aussi et de donner libre cours à son aptitude innée pour les arrangements de couleurs et le mélange des textures. Sa créativité était toujours sans cesse sollicitée par les accidents de parcours qui la poussent à plonger tête première dans l'inconnu et à se débrouiller avec des erreurs qui deviennent à chaque fois déclencheurs d'une créativité qui n'en finit pas de la révéler à elle-même et de la confronter.

Gagnante, dès les débuts de sa démarche, d'un concours dans le cadre d'une exposition itinérante de Loto-Québec, l'artiste continue de faire éclater ses expériences de vie dans des œuvres toujours surprenantes où les estampes, la peinture, les métaux et maintenant le papier marbré prennent une place de plus en plus significative et où s'ébat librement une imagination à la fois vive et profonde.

### **Sylvie CHAPDELAINÉ**

[sylvicst@hotmail.com](mailto:sylvicst@hotmail.com)

Largement autodidacte, la formation en art de Sylvie Chapdelaine se complète par de nombreux cours en ateliers privés et d'un certificat obtenu à l'UQAM en 1985. Cette même année marque aussi le début d'une production plus personnelle et soutenue, jalonnée de plusieurs expositions individuelles et collectives.

Son attrait précoce envers le dessin s'est traduit à ce jour par une signature graphique réaliste et libre, avec abondance de déformations, chevauchements et transparences. Ces caractéristiques confèrent à ses œuvres leur singularité que rehaussent des harmonies chromatiques subtiles, dominées par des jaunes, des ocres, des turquoises et des bleus.

Ses sujets sont traités par séries. Ils forment un enchaînement de boucles qui n'excluent pas les retours. L'élargissement de leur éventail se fait toujours dans un esprit similaire, même si la manière devient plus libre et éclatée. Ils révèlent des moments privilégiés de l'existence, d'un environnement proxémique vers une quête beaucoup plus distante et complexe ou des « périodes » s'esquissent déjà. Leur facture et leur répétition montrent aussi un acharnement à saisir (prendre et comprendre) la réalité cachée des êtres et des choses. Ils signalent de fréquentes remises en question, corollaires d'une relative insatisfaction envers les résultats obtenus.

*Normand Blanchette*

## Doris CHASSÉ

[art@dorischasse.com](mailto:art@dorischasse.com)

[www.dorischasse.com](http://www.dorischasse.com)

***S'émerveiller du chant des oiseaux, du tumulte de l'eau, de la brise légère caressant les herbes sauvages et le vert feuillage des arbres, humeur les effluves terrestres, se grandir de bonheur, se remplir d'infini...***

Ma carrière débute en 1981. J'enseigne les arts visuels à tous les niveaux depuis 1989 entre autres, au Centre culturel de St-Hyacinthe. Après un certificat en arts plastiques à l'UQAM en 1993, j'explore les techniques mixtes et l'imagerie mentale, puis, l'abstraction devient l'essence même de mon art. Mes tableaux représentent mon monde onirique, des lieux inédits que parfois je visite en méditant. Mon cheminement artistique est inspiré de ma vie tout entière, de mes voyages intérieurs et de la contemplation de la nature qui ne cesse de m'émerveiller à chaque jour.

(...)

*Doris Chassé*

## Linda CYRENNE

[linda.cyrenne@c gocable.ca](mailto:linda.cyrenne@c gocable.ca)

Linda Cyrenne peint la soie depuis 30 ans déjà. Outre un ralentissement de sa production, au cours des cinq dernières années, dû à un retour aux études, elle s'est réinvestie dans sa peinture depuis le printemps 2012.

Elle crée des atmosphères à travers des soies aux couleurs fortes, énergiques et éclatantes. L'artiste est inspirée par ce qui la touche, la fait vibrer. Le style est surtout figuratif mais la maîtrise et l'originalité de ses compositions donnent à celles-ci une présentation de plus en plus contemporaine. Elle a aussi exploré le monde de la sculpture. En effet, elle encapsule la soie qu'elle peint et l'intègre dans une structure métallique légère, ce qui lui ouvre de nouvelles possibilités tant pour des formats 2D et 3D que pour des installations intérieures et extérieures, dans des jardins par exemple. Les soies peuvent non seulement être éclairées par devant mais elles peuvent aussi s'illuminer par l'arrière, au gré du soleil et des lumières du soir. L'oeuvre présentée prend alors une toute nouvelle dimension dans son environnement.

Forte de ces expérimentations et de sa passion pour la soie, Linda Cyrenne pousse toujours plus loin son art et souhaite présenter une exposition majeure d'ici 2015.

## Réjeanne DUPLESSIS

Passionnée dès son jeune âge pour tout ce qui a trait au dessin et à l'art visuel, étant autodidacte au départ, elle s'inscrit à des ateliers et à des cours de différents professeurs autant américains, belges et québécois. Après avoir fait de l'huile et du pastel, elle œuvre surtout maintenant à l'aquarelle et à l'acrylique. Elle s'est méritée, lors de concours, deux prix de jury, a fait de nombreuses expositions à travers la province en solo où en groupe. Ses tableaux ont franchi la frontière pour se retrouver dans cinq pays.

## Nathalie DUPONT

[nathalie.dupont1@ugtr.ca](mailto:nathalie.dupont1@ugtr.ca)

***Un vaste univers est en nous! Temps et énergie s'avèrent consacrés à la découvrir.***

*Nathalie Dupont*

En arts visuels depuis 20 ans, Nathalie Dupont explore d'abord le mouvement par une formation en art et danse. Cette expérience artistique s'imprègne dans l'inconscient et d'instinct marquera la signature de l'artiste. Une certaine constance se remarque dans le choix des codes visuels, notamment les formes circulaires, les personnages simplifiés, l'arbre et lignes enlacées. Ces codes visuels occupent de vastes espaces fragmentés et intemporels. Ces thèmes universels s'avèrent une source d'inspiration intarissable. De plus, l'artiste tente par ses récentes recherches de prioriser les gestes épurés et essentiels par l'assimilation de la figuration simplifiée dans l'abstraction, en outre par l'accident des taches colorées qui prennent vie spontanément dans l'espace. La création provient d'une nécessité intérieure, excluant le croquis préparatoire. L'imaginaire se libère graduellement de la représentation du réel. Une oeuvre qui s'enracine dans le silence. Un dialogue intime et intérieur qui permet une création sensible.

(...)

## Annie GENTESSE

[annie.gentesse@tlb.sympatico.ca](mailto:annie.gentesse@tlb.sympatico.ca)

Annie Gentesse signe une pratique conscientisée et engagée qui réfléchit sur la vie. Des oeuvres qui sont le fruit d'observations aiguisées et scrutées par un oeil lucide. Des images qui associent mises en scène affinées et